

BRESSE Internet

Le très haut débit dans les villages bressans, ça existe déjà

En attendant la fibre optique, il est possible, sur une bonne partie de la Bresse, de bénéficier du très haut débit grâce à un dispositif de la Région (RCube) présenté lundi soir à Frontenaud.

Le Louhannais s'en rapproche, mais pour le reste de la Bresse, il faudra encore patienter quelques années avant de pouvoir se raccorder à la fibre optique, déployée par le Conseil départemental de Saône-et-Loire (*lire par ailleurs*). Faut-il pour autant, dans certains secteurs mal couverts par les quatre opérateurs historiques (Orange, SFR, Bouygues, Free), se résigner à avoir un faible débit internet ?

30 Mbit/s, largement suffisants pour tous les usages

Pas forcément, puisqu'il existe une solution (re) présentée lundi soir à Frontenaud : RCube, un dispositif porté par la Région qui permet de bénéficier du très haut débit. « Depuis une dizaine d'années, la Région Bourgogne a déployé en zone rurale un réseau, Wimax, modernisé et rebaptisé Rcube, qui permet d'avoir le très haut débit radio, c'est-à-dire par le réseau hertzien », explique Thierry



Un récepteur installé sur l'habitation permet de bénéficier du très haut débit via le réseau hertzien RCube de la Région. Ici à la mairie du Planois, qui y est passée il y a un an, avec satisfaction. Photo d'archives JSL/Marie PROTET

Bouttier, chargé de mission infrastructure numérique à la Région. Jusqu'à 30 Mbit/s (en comparaison, beaucoup de secteurs bressans desservis par l'ADSL ne vont pas au-delà de 4, 5, 6 ou 7 Mbit/s, bonjour la galère). Alors que 30 Mbit/s, « c'est largement suffisant pour

tous les usages d'internet dans un foyer : surf fluide, streaming immédiat, jeux en ligne, envoi de mail avec des pièces jointes importantes », illustre Nicolas Satge, d'Axione, partenaire technique de la Région. Cette offre ne se limite pas aux particuliers. « Ça s'adresse aussi aux

entreprises, pour qui le réseau peut monter jusqu'à 100Mbit/s », complète le technicien.

Trois fournisseurs, et l'installation gratuite

En Bresse, 47 communes sont éligibles au dispositif, grâce à

1 900

C'est le nombre d'abonnés en Bourgogne, en Saône-et-Loire surtout et dans l'Yonne, qui sont connectés au très haut débit via le réseau de la Région.

un maillage du territoire par diverses antennes qui émettent dans un rayon de 15 km. Trois fournisseurs d'accès à internet à la notoriété confidentielle (Alsatis, Nordnet et Ozone) proposent pour les zones rurales « les mêmes services que les gros (opérateurs) et qu'en vaille ». L'offre de base (internet seul avec la box) coûte environ 30 € par mois, ça peut monter à 40 € avec des options supplémentaires. Le très haut débit leur permet aussi de proposer la triple offre : internet, téléphonie et télévision. « Si vous souscrivez un abonnement, la Région fournit le récepteur - un petit boîtier à installer sur le mât d'antenne ou sur la façade de la maison - et finance l'installation de la box ; l'opérateur vient chez vous, et quand il repart, vous avez le très haut débit », explique le chargé de mission à la Région, qui insiste : « C'est la solution idéale en attendant la fibre ».

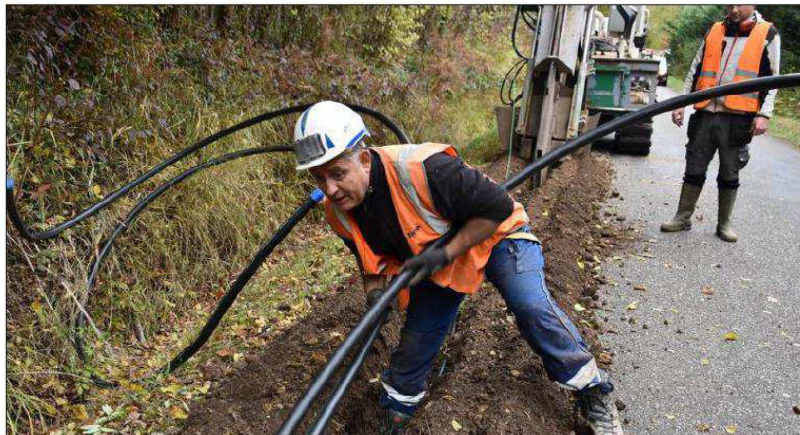
Gaëtan BOLTOT

Fibre : les premiers foyers bressans branchés en 2020

Couvrir l'ensemble du département avec la fibre optique, c'est l'un des grands défis que s'est lancé le Conseil départemental de Saône-et-Loire. L'immensité de la tâche a provoqué un retard conséquent sur le calendrier initialement prévu. Mais ça y est, les premiers habitants en zone rurale ont été connectés il y a quelques semaines, de l'autre côté de la Saône.

Bientôt le Louhannais

Côté Bresse, c'est le Louhannais qui sera le premier servi, le périmètre de l'ancienne communauté de communes Cœur de Bresse ayant été intégré à la première phase du programme. Les travaux pour amener la fibre ont commencé il y a un an, et se poursuivent. « Les communes les plus avancées sont Saint-Vincent et Montret avec 297



Lors de travaux, ici au Fay, pour amener la fibre optique. Photo d'archives JSL/P. AUDOUARD

prises, puis Louhans, La Chapelle-Naude et Sornay avec 470 pri-

ses », indique le conseiller départemental Anthony Vadot, qui

annonce une « mise en exploitation au premier semestre 2020 »

pour ces communes. Les autres suivront tout au long de l'année.

Le reste d'ici à 2023

Quant au reste de la Bresse, il faudra être plus patient. Le Département a tout récemment confié à un investisseur privé, Covage, le déploiement de la fibre sur l'ensemble du territoire. Ce qui provoque de nouveaux retards. « Les études ont commencé, mais il n'y a pas de calendrier précis de déploiement », temporeise Anthony Vadot. On sait néanmoins que l'objectif est de proposer la fibre sur l'ensemble du département d'ici à 2023. En attendant, pour avoir le très haut débit, une solution existe avec le réseau RCube de la Région (*lire par ailleurs*). « Ça fonctionne bien, c'est une bonne solution d'attente », assure l'élu.

Gaëtan BOLTOT